



SENNHEISER



RS 2000

Trådløse tv-hovedtelefonsystem

Betjeningsvejledning

Indhold

Vigtige sikkerhedshenvisninger	3
Leveringsomfang	6
Produktoversigt	7
Ibrugtagning af RS 2000	9
Opstilling af sender	9
Tilslutning af sender til lydkilde	10
Tilslutning af senderen til strømnettet	13
Opladning af stetoskop-hovedtelefonens batteri	14
Anvendelse af RS 2000	15
Tilkobling af det trådløse hovedtelefonsystem	15
Frakobling af det trådløse hovedtelefonsystem	16
Sådan bæres stetoskop-hovedtelefonen	17
Indstilling af lydstyrke	17
Indstilling af balance	18
Rengøring og vedligeholdelse af RS 2000	19
Udskiftning af stetoskop-hovedtelefonens batteri	20
Anvendelse af ekstra funktioner	21
Parring af stetoskop-hovedtelefonen med senderen	21
Opladning af batteri med ladeadapteren MCA 800	22
I tilfælde af problemer	23
Hvis du forlader senderens rækkevidde	24
Tekniske data	25
Producenterklæringer	27

Vigtige sikkerhedshenvisninger



- ▶ Læs hele betjeningsvejledningen grundigt igennem, inden du tager produktet i brug.
- ▶ Hvis produktet overdrages til tredjeperson, skal disse sikkerhedsanvisninger altid følge med.
- ▶ Produktet må ikke anvendes, hvis det efter al sandsynlighed er beskadiget.
- ▶ Brug udelukkende produktet i omgivelser, hvor den trådløse 2,4 GHz-teknologi er tilladt.

Undgåelse af sundhedsskader og uheld



- ▶ På disse hovedtelefoner kan der indstilles en højere lydstyrke end ved almindelige hovedtelefoner. Beskyt hørelsen mod for høj lydstyrke.
For at undgå høreskader må du ikke anvende hovedtelefonerne i længere tid med høj lydstyrke. Sennheiser-hovedtelefoner lyder også rigtigt godt ved lav og middel lydstyrke og sørger for en klar taleforståelighed.
- ▶ Indstil en lav lydstyrke, inden du giver produktet videre til tredjepart, så høreskader undgås.
- ▶ Undlad at bruge produktet på steder, hvor omgivelserne kræver, at man udviser særlig opmærksomhed (f.eks. i trafikken eller ved håndværksarbejde).
- ▶ Sørg for, at der altid er en afstand på mindst 10 cm mellem hovedtelefoner/ladeadapter MCA 800 og pacemakere eller implanteret defibrillator. Hovedtelefonerne/ladeadapteren MCA 800 genererer magnetfelter, der kan medføre fejl på pacemakere og implanterede defibrillatorer.
- ▶ Brug ikke produktet i nærheden af vand. Produktet må ikke udsættes for hverken regn eller fugt. Der er fare for brand eller elektrisk stød.
- ▶ Produkt-, emballage- og tilbehørsdele skal opbevares utilgængeligt for børn og husdyr for at undgå farer for ulykker og kvælning.
- ▶ Brug udelukkende den medfølgende strømforsyning fra Sennheiser.

Undgåelse af produktskader og fejl

- ▶ For at undgå korrosion eller deformering må produktet ikke udsættes for fugt eller ekstremt lave eller ekstremt høje temperaturer. Den normale driftstemperatur er 5 til 40 °C.
- ▶ Produktet skal behandles forsigtigt og opbevares et rent og støvfrit sted.
- ▶ Sluk for produktet efter brug for at skåne batterierne.

- ▶ Træk strømforsyningen ud af strømstikket
 - for at afbryde produktet fra strømkilden,
 - hvis der er tordenvejr eller
 - produktet ikke bruges i et længere tidsrum.
- ▶ Kontrollér, at strømforsyningen
 - altid er i fuldt funktionsdygtig tilstand og er let tilgængelig,
 - sidder godt fast i strømstikket,
 - kun bruges i det tilladte temperaturområde,
 - ikke udsættes for længere tids direkte sollys, så den ikke overophedes.
- ▶ Lak og møbelpolitur kan angribe senderens fødder og dermed forårsage pletter på dine møbler. Stil derfor senderen på et skridsikkert underlag.
- ▶ Brug ikke produktet i nærheden af varmekilder.
- ▶ Produktet må udelukkende rengøres med en blød, tør klud.
- ▶ Anvend udelukkende det ekstraudstyr/tilbehør og de reservedele, som er en del af leveringsomfanget eller bliver anbefalet af Sennheiser.

Sikkerhedshenvisninger for litium-polymer-batterier



ADVARSEL

Ved misbrug eller ukorrekt anvendelse er der risiko for, at batterierne/de genopladelige batterier lækker. I ekstreme tilfælde er der risiko for:

- Eksplosion
- Udvikling af brand
- Varmeudvikling
- Udvikling af røg eller gas

	Udstyr drevet med genopladelige batterier skal slukkes efter brug.
	Oplad aldrig et produkt med indbygget genopladeligt batteri, hvis produktet er åbenlyst beskadiget.
	Anvend udelukkende genopladelige batterier og opladere, som anbefales af Sennheiser.
	Oplad batterierne ved en omgivelsestemperatur på +5 °C til +40 °C.
	Hvis produktet ikke bruges i længere tid, skal de genopladelige batterier lades op med regelmæssige mellemrum (ca. hver 3. måned).
	Batterier/genopladelige batterier må ikke udsættes for varme over 70 °C. Undgå direkte sollys, og batterierne/de genopladelige batterier må ikke kastes i åben ild.
	Aflever de tomme batterier/genopladelige batterier på genbrugsstationen eller hos forhandleren.

Bestemmelsesmæssig anvendelse/hæftelse

Dette trådløse tv-hovedtelefonsystem blev udviklet til anvendelsen med fjernsyn, HiFi-systemer og hjemmebiografsystemer og kan tilsluttes til en analog lydkilde.

Produktet må udelukkende anvendes privat og til brug i hjemmet, der er ikke egnet til erhvervmæssig brug. Produktet er heller ikke egnet til anvendelse med bærbart audioudstyr.

Det anses for ikke bestemmelsesmæssig anvendelse, hvis du bruger dette produkt på anden måde end beskrevet i de tilhørende produktdokumentationer.

Sennheiser hæfter ikke ved misbrug eller ikke bestemmelsesmæssig anvendelse af produktet samt ekstraudstyr/tilbehør.

Læs de gældende nationale bestemmelser inden ibrugtagning.

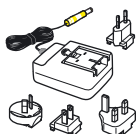
Leveringsomfang



Stetoskop-hovedtelefon RR 2000 med indbygget genopladeligt batteri



Sender TR 2000 med ladestation



Netdel NT 5-10AW med landeadaptere (EU, UK, US, AU)



Stereo-audiokabel med 3,5 mm-jackstik, 1,5 m



Sikkerhedshenvisninger



Kort vejledning



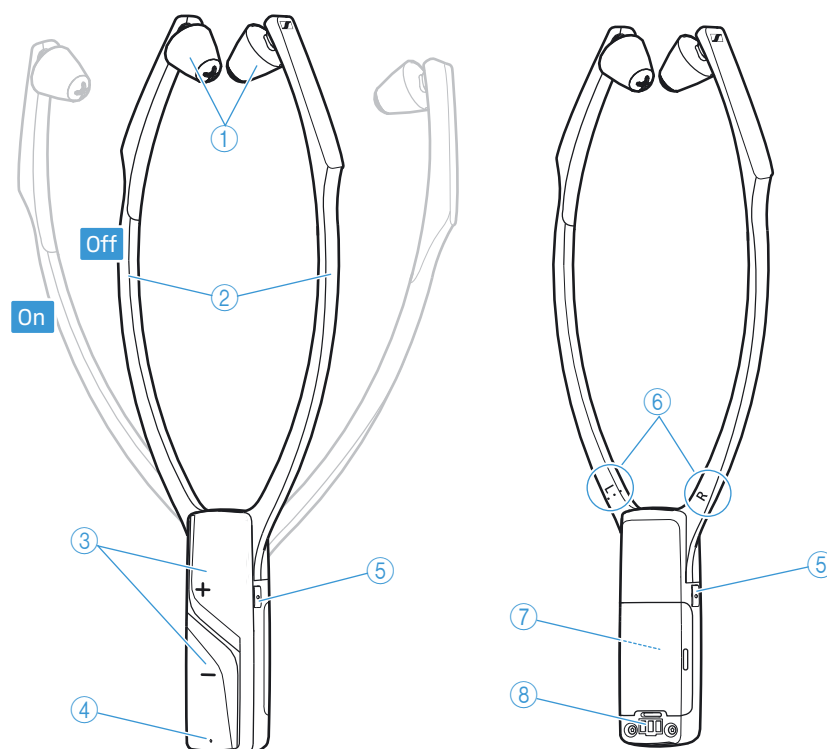
På internettet under www.sennheiser.com/download findes betjeningsvejledningen som PDF-fil.



Du kan finde en liste over tilbehørsdelene på www.sennheiser.com på produktsiden for RS 2000. Kontakt din Sennheiser-forhandler for at få informationer om salgssteder. Sennheiser-forhandleren i dit land kan du finde på www.sennheiser.com.

Produktoversigt

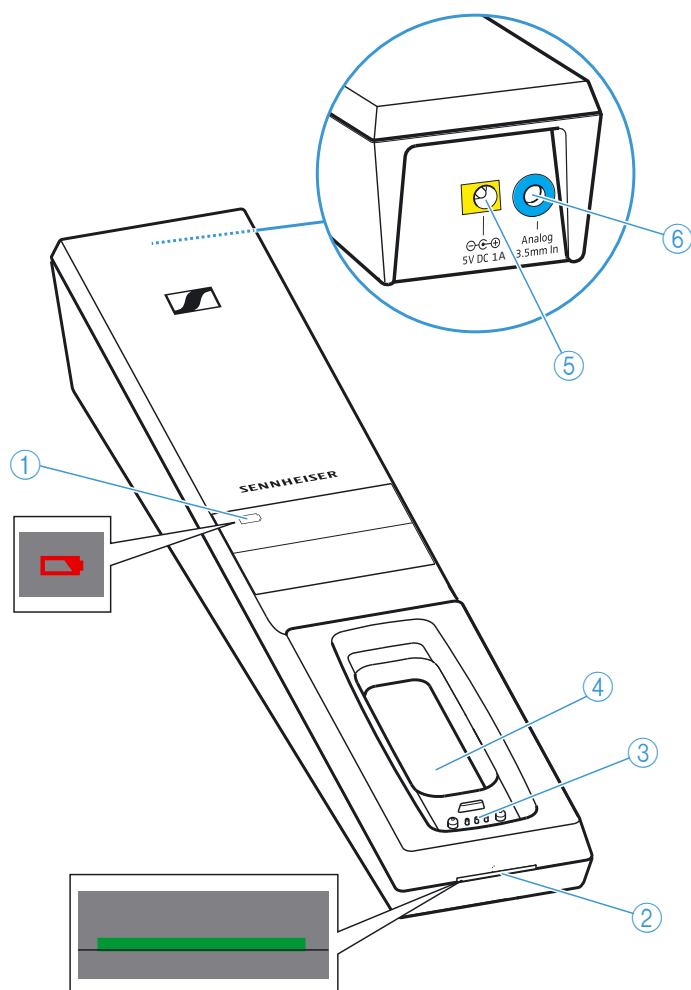
Øversigt over stetoskop-hovedtelefonen RR 2000



- ① Ørepolstring, kan udskiftes
- ② Bøjle med aktiverings- og deaktiveringsfunktion
- ③ Taster til lydstyrke + og -
- ④ Lysdiode *Hovedtelefonstatus* (se nedenfor)
- ⑤ Taster *Balance* til højre og venstre
- ⑥ Mærkning for højre *R* og venstre *L*
- ⑦ Indbygget genopladeligt batteri
- ⑧ Ladekontakter

Lysdiode <i>Hovedtelefonstatus</i>	Stetoskop-hovedtelefonen...
○ ----- er slukket.
● ----- er forbundet med senderen.
● ----- er forbundet med senderen, batteriet er næsten afladet.
● ○ ○ ○ ○ ● ○ ○ ○ ○ 1s 1s er ikke forbundet med senderen eller kan ikke forbindes med senderen.
● ○ ○ ○ ○ ● ○ ○ ○ ○ 1s 1s er ikke forbundet med senderen eller kan ikke forbindes med senderen, batteriet er næsten afladet.

Overzicht over senderen TR 2000



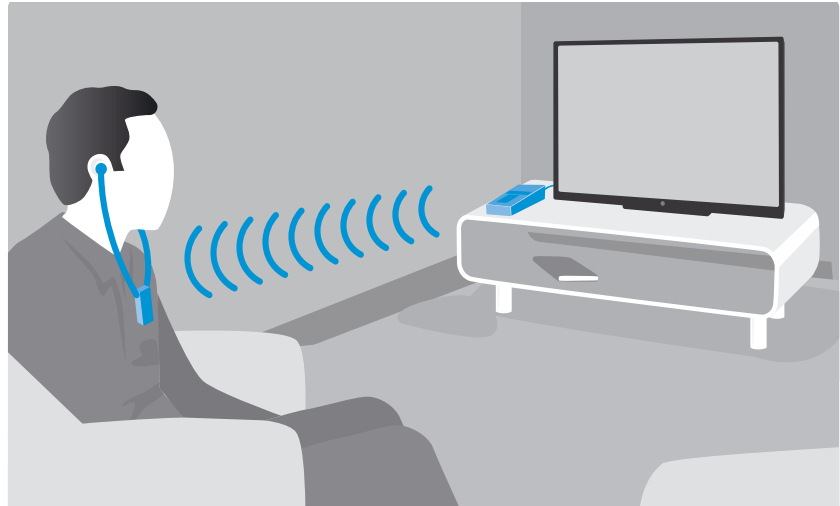
- ① Lysdiode *Opladningsvisning* (se side 14)
- ② Lysdiode *Senderstatus* (se forinden)
- ③ Ladekontakter for stetoskop-hovedtelefonen med holde-magneter
- ④ Ladeholder for stetoskop-hovedtelefonen
- ⑤ Tilslutningsbøsning **DC 5V 1A** for netdelen, markeret gul
- ⑥ Audiotilslutning **Analog 3.5 mm In** for en analog lydkilde (3,5 mm-jackstik), markeret blå

Lysdiode <i>Senderstatus</i>	Senderen...
○ ----- befinder sig i standby-modus.
✱ ----- og stetoskop-hovedtelefonerne er forbundet.

Ibrugtagning af RS 2000


Opstilling af sender

- ▶ Opstil senderen i nærheden af dine lydkilder.
- ▶ Opstil senderen mindst 50 cm fra andre trådløse enheder i rummet for at undgå fejl.
- ▶ Stil ikke senderen umiddelbart i nærheden af metalreoler, stål-betonvægge eller andre metalkonstruktioner. Senderens rækkevidde kan derved påvirkes.





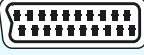




Tilslutning af sender til lydkilde

Du kan tilslutte en analog lydkilde (f.eks. et tv eller stereoanlæg) til senderen.

 Du kan også se en vejledningsvideo for at få at vide, hvordan du tilslutter dit trådløse hovedtelefonsystem til et tv: www.sennheiser.com/how-to-videos.

- ▶ Sluk din lydkilde, før du tilslutter senderen.
- ▶ Kontrollér, hvilke af følgende tilslutningsmuligheder din lydkilde har (audioudgang, oftest markeret med »OUT«).
- ▶ Vælg det tilsvarende tilslutningskabel og evt. en egnet adapter.
- ▶ Find tilslutningsskemaet, der passer til din lydkilde, i følgende kapitler for at tilslutte senderen til en lydkilde. Farvemarkeringerne på senderen og kablerne hjælper dig i den forbindelse.

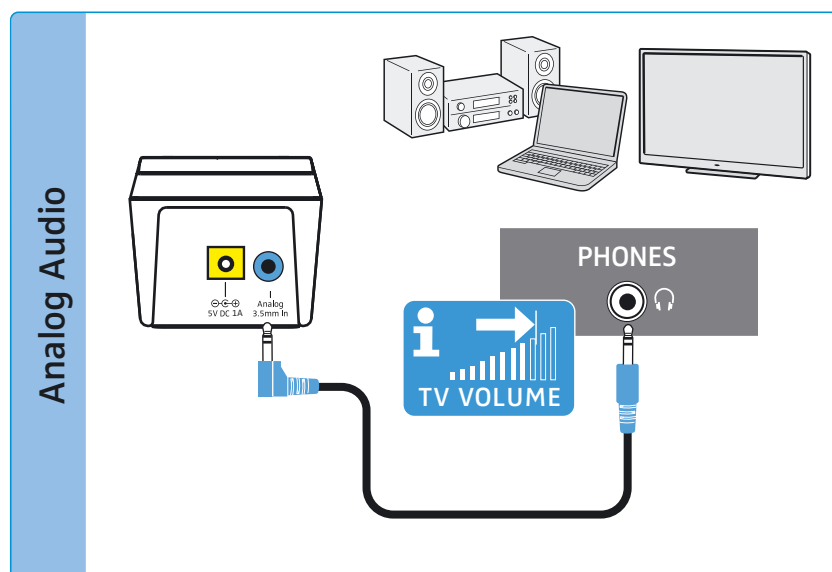
Tilslutningsmuligheder på lydkilden		Farvemarkering på senderen	Tilslutningskabel	Side
A	3,5 mm-jackstik (analog) 		Stereo-audiokabel	11
B	Cinch (analog) 		Stereo-audiokabel med cinch-adapter (3,5 mm-jackstik til 2 cinch-stik, tilbehør som option)	12
C	SCART (analog) 		Stereo-audiokabel med SCART-adapter (3,5 mm-jackstik til 2 SCART-stik, tilbehør som option)	12

 Tilbehør og adapter får du hos din Sennheiser-forhandler.

A

Tilslutningsmulighed A: 3,5-jackstik (analog)

- ▶ Forbind stereo-audiokablet med senderens 3,5 mm-jackstik **Analog 3.5 mm In**, der er markeret med blå, og med din lydildes 3,5 mm-hovedtelefonbøsning.



Indstil hovedtelefonbøsningens lydstyrke på dit tv/din lyd-kilde på **mindst en middel værdi**.

Det forbedrer lydoverførselens kvalitet. Nærmere informationer findes i betjeningsvejledningen for dit tv/din lydkilde.

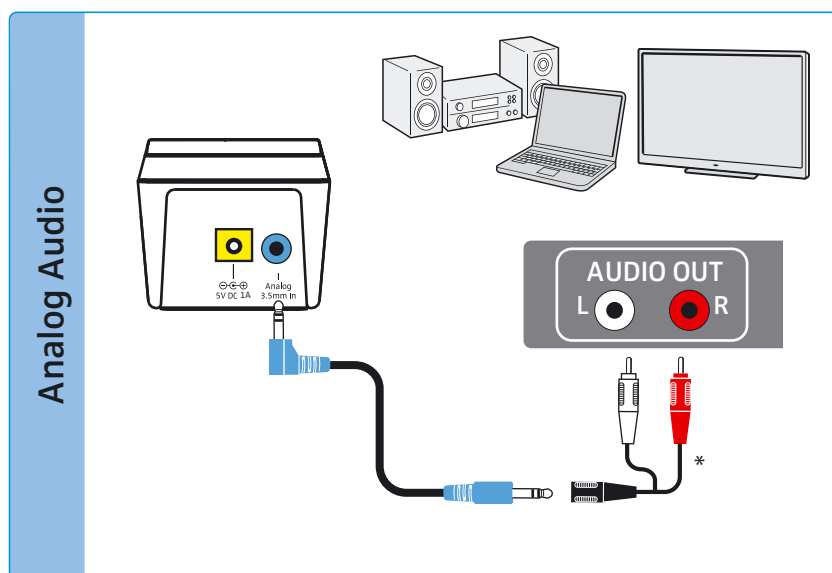
Hvis hovedtelefonbøsningen på din lydkilde er en 6,3 mm-bøsning, har du brug for en adapter (3,5 mm-stereo-jackstik til 6,3 mm-stereo-jackstik, tilbehør som option) til det medfølgende 3,5 mm-stereo-audiokabel.

Nogle tv'er slukker højttalernes lyd, når du tilslutter senderen til 3,5 mm-hovedtelefonbøsningen. Andre modeller har deres egen indstillingsmenu for hovedtelefonbøsningens lydstyrke. Kontrollér i menuindstillingen for dit tv, hvordan lyden slukkes, eller lydstyrken indstilles. Anvend som alternativ en af de andre tilslutningsmuligheder (B eller C) på dit tv.

B

Tilslutningsmulighed B: Cinch-bøsninger (analog)

- ▶ Sæt cinch-adapteren* på stereo-audiokablet.
- ▶ Forbind stereo-audiokablet senderens 3,5 mm-jackstik, der er markeret med blå.
- ▶ Forbind cinch-stikket med cinch-udgangene på din lydkilde (mærkning oftest »AUDIO OUT« eller $\ominus \oplus$). Forbind det røde stik med den røde cinch-bøsning og det hvide stik med det hvide eller sorte cinch-bøsning.

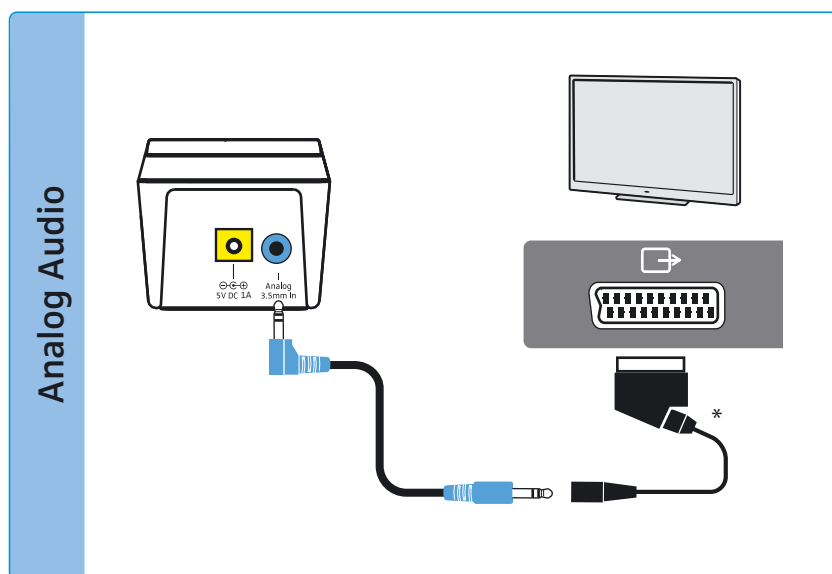


* valgfrit tilbehør

C

Tilslutningsmulighed C: SCART-tilslutning (analog)

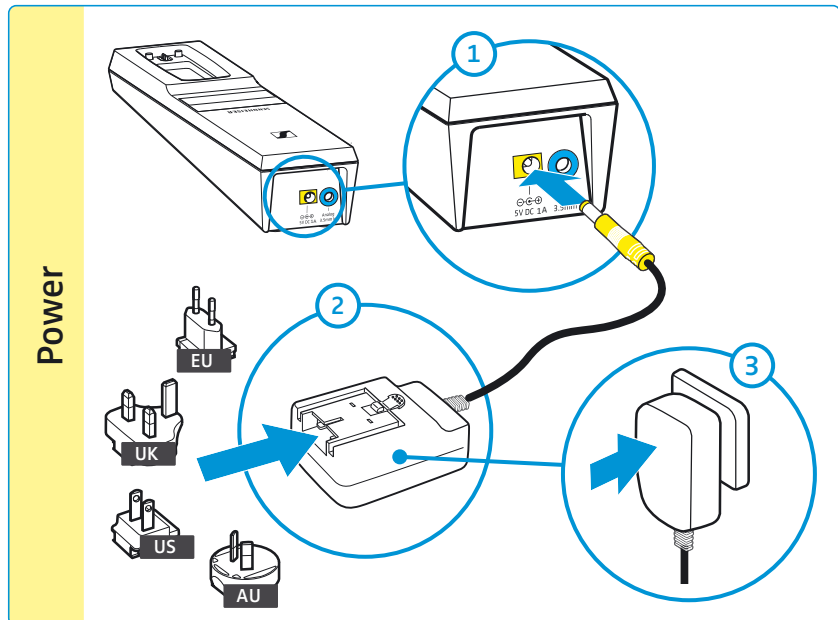
- ▶ Sæt SCART-adapteren* på stereo-audiokablet.
- ▶ Forbind stereo-audiokablet senderens 3,5 mm-jackstik, der er markeret med blå.
- ▶ Forbind SCART-stikket med SCART-udgangen på din lydkilde (mærkning oftest $\ominus \oplus$ eller $\square \rightarrow$).



* valgfrit tilbehør

Tilslutning af senderen til strømnettet

- 1 Forbind strømforsynings stik med tilslutningsbøsningen, der er markeret med gult, på senderen.
- 2 Vælg den passende landeadapter, og skub den på netdelen, indtil det kan høres, at den går i indgreb.
- 3 Sæt strømforsyningen i stikkontakten. Senderen befinder sig i standby-modusen.



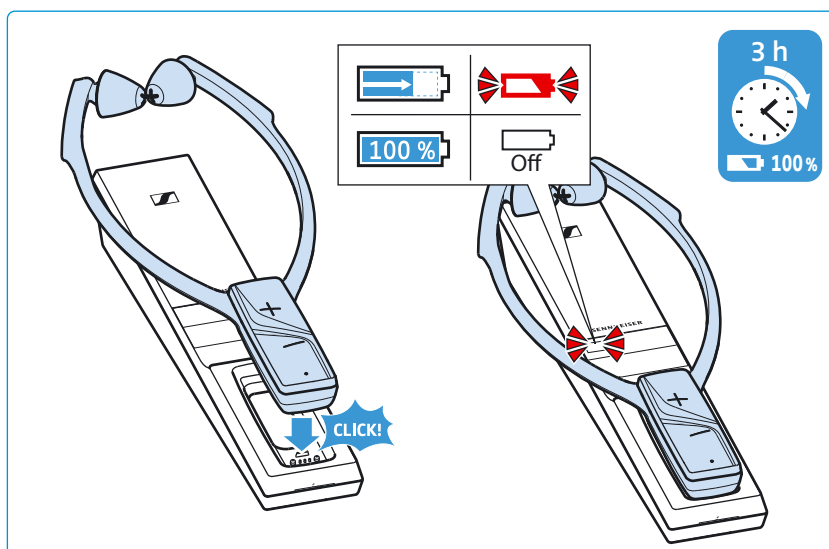
Opladning af stetoskop-hovedtelefonens batteri



En komplet ladecyklus varer ca. 3 timer. Oplad batteriet helt og uden afbrydelse inden den første anvendelse.

Når batteriet er næsten afladet, lyser lysdioden *Hovedtelefonstatus* rødt. Efter et par minutter frakobles stetoskop-hovedtelefonen.

- ▶ Læg modtageren i stetoskop-hovedtelefonens ladeholder, så lydstyrketasterne vender opad. Stetoskop-hovedtelefonen rykkes magnetisk til den rigtige position. Stetoskop-hovedtelefonen slukkes automatisk, og lysdioden *Opladningsvisning* på senderen lyser rødt. Når batteriet er ladet helt op, slukker lysdioden *Opladningsvisning*.

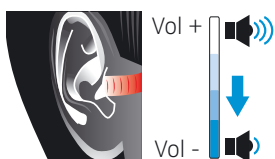


i Den bedste opladningstilstand opnås, når stetoskop-hovedtelefonen altid opbevares i senderens ladeholder. Ladeautomatikken forhindrer, at batterierne overoplades, og du kan altid anvende hele funktionstiden.

Når lysdioden *Opladningsvisning* på senderen blinker rødt, er der forekommet en lade-/batterifejl. Fjern i dette tilfælde stetoskop-hovedtelefonen fra ladeholderen. Yderligere informationer det genopladelige batteri findes på side 20.

Anvendelse af RS 2000

Tilkobling af det trådløse hovedtelefonssystem



ADVARSEL

Fare pga. høj lydstyrke!

På disse hovedtelefoner kan der indstilles en højere lydstyrke end ved almindelige enheder. Det kan medføre høreskader ved forkert anvendelse.

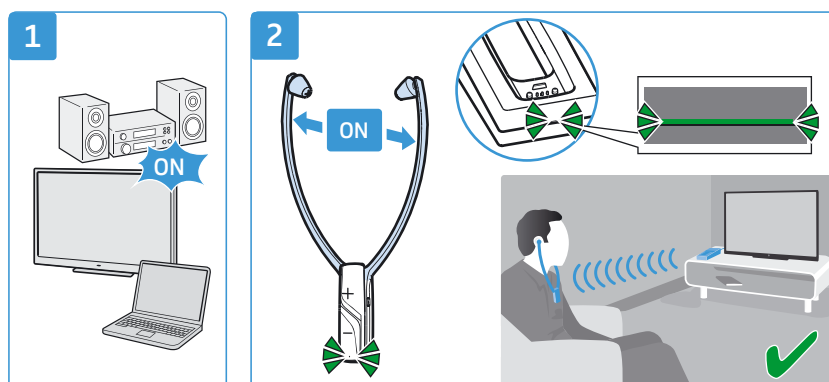
- ▶ Indstil en lav lydstyrke på stetoskop-hovedtelefonen, før du tager stetoskop-hovedtelefonen på.
- ▶ Undgå høj lydstyrke i længere tid.

1 Tænd for din lydkilde.



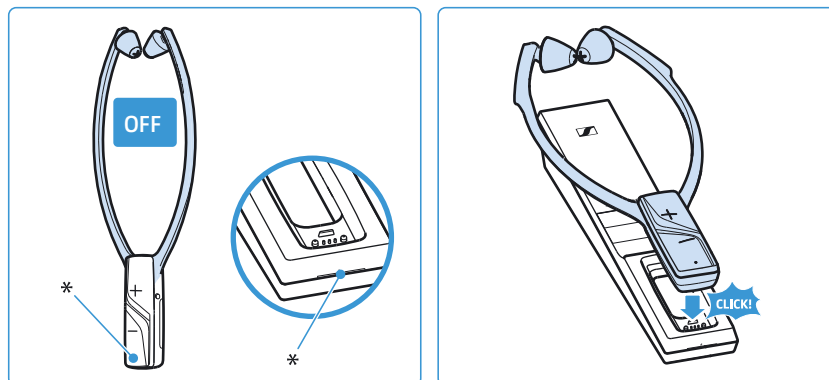
Hvis du har tilsluttet senderen til hovedtelefonstikket (se side 11) på dit tv/din lydkilde, skal du indstille lydstyrken på hovedtelefonstikket på dit tv/din lydkilde på mindst en middel værdi.

- 2 Tag stetoskop-hovedtelefonen ud af ladeholderen, og spred bøjlerne, så du kan sætte hovedtelefonerne i ørerne. Stetoskop-hovedtelefonen tændes, så snart du spreder bøjlerne. Lysdioden *Hovedtelefonstatus* lyser grønt. Senderen tændes automatisk, og lysdioden *Senderstatus* lyser grønt. Lydoverførslen mellem sender og stetoskop-hovedtelefon starter.



Frakobling af det trådløse hovedtelefonsystem

- ▶ Tag stetoskop-hovedtelefonen af, så bøjlerne klapper sammen. Stetoskop-hovedtelefonen slukkes automatisk efter 3 sekunder. Lysdioden *Hovedtelefonstatus* er slukket. Senderen slukkes automatisk (standby), så snart der ikke længere er forbundet en stetoskop-hovedtelefon. Lysdioden *Senderstatus* er slukket.
- ▶ Læg altid stetoskop-hovedtelefonen i senderens ladeholder for at kunne udnytte den fulde funktionstid ved den næste anvendelse. Opladningsprocessen begynder (se side 14).



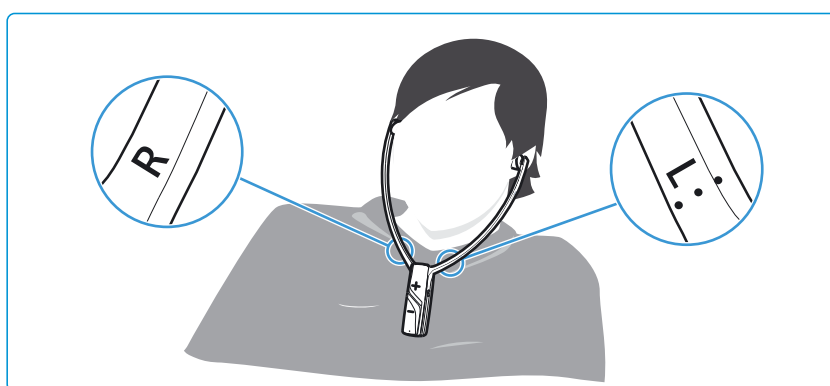
* Lysdioden slukker

For at afbryde senderen fra strømnettet, når du f.eks. tager på ferie:

- ▶ Træk strømforsyningen ud af stikkontakten.

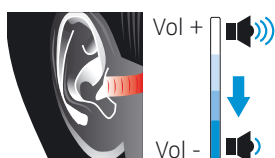
Sådan bæres stetoskop-hovedtelefonen

- ▶ Sæt stetoskop-hovedtelefonen i ørerne, så stetoskop-hovedtelefonen hænger frit ned og ligger let på brystet. Vær opmærksom på markeringerne **L** (venstre) og **R** (højre) på bagsiden af bøjlerne, når du tager stetoskop-hovedtelefonen på. Lydstyrketasterne vender fremad af hensyn til let betjening.
- ▶ Bær stetoskop-hovedtelefonen, så:
 - ørepolstringerne sidder direkte foran øregangene.
 - du mærker et let tryk på ørerne. Ørepolstringerne tilpasser sig din øreform fleksibelt. Hvis trykket er ubehageligt for dig, kan du som option prøve ørepolstringer med forskellige materiale- og formudførelser, som kan fås hos din Sennheiser-forhandler.
 - stetoskop-hovedtelefonen hænger frit ned og ligger let på brystet.



i Du kan få ekstra ørepolstringer i forskellige materiale- og formudførelser hos din Sennheiser-forhandler.

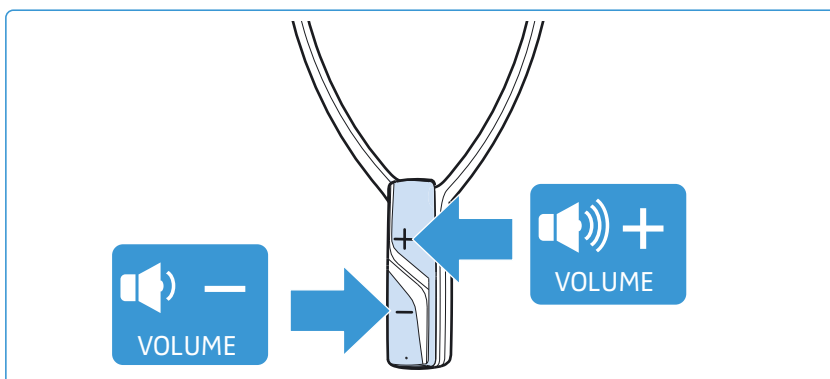
Indstilling af lydstyrke



ADVARSEL

Fare pga. høj lydstyrke!

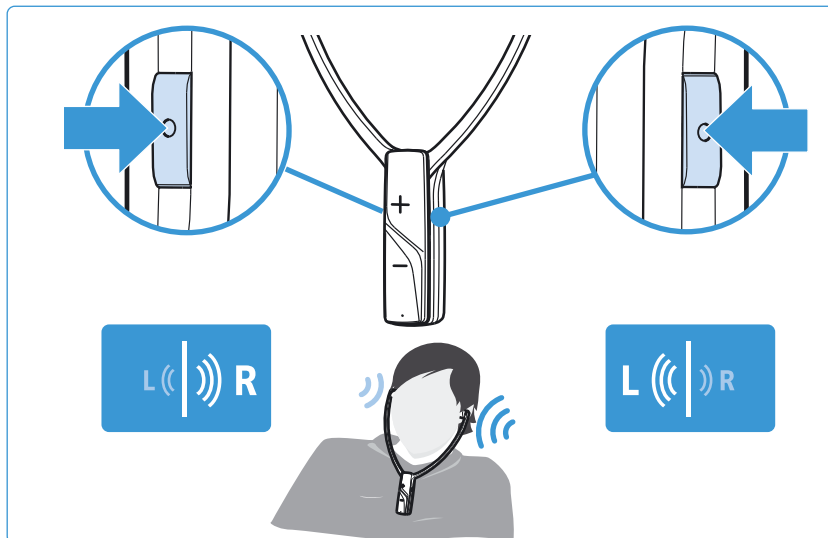
- ▶ Indstil en lav lydstyrke på stetoskop-hovedtelefonen, før du tager stetoskop-hovedtelefonen på.
 - ▶ Undgå høj lydstyrke i længere tid.
-
- ▶ Tryk på tasten Lydstyrke **+** eller Lydstyrke **-**, indtil du synes, at lydstyrken er behagelig.



Indstilling af balance

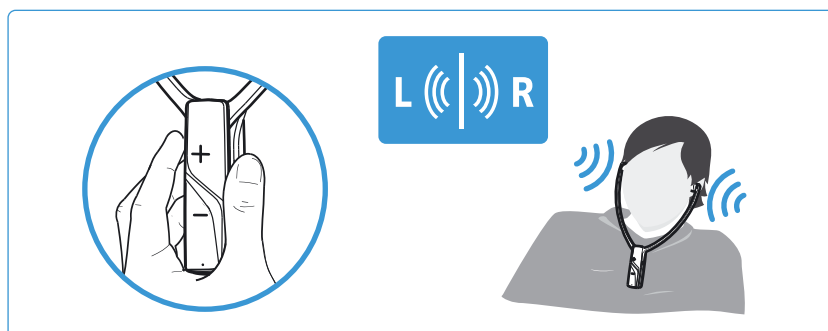
Balancen regulerer lydstyrkefordelingen mellem det højre og venstre øre. Indstil balancen, så du hører lige godt på begge ører.

- ▶ Tryk på tasten *Balance* på højre og venstre side for trinvist at forøge eller reducere lydstyrken på det højre eller venstre øre.

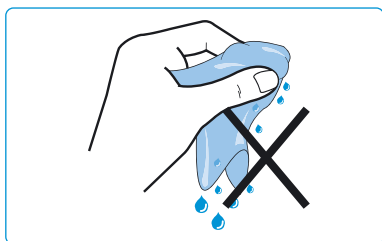


For at indstille balanceindstilling ensartet i midten igen:

- ▶ Tryk samtidigt på tasterne *Balance* på højre og venstre side af stetoskop-hovedtelefonen.



Rengøring og vedligeholdelse af RS 2000



FORSIGTIG

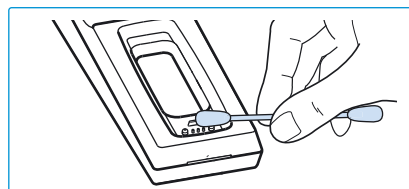
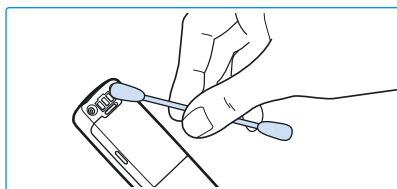
Indtrængende væske kan ødelægge produktets elektronik!

Væske, der trænger ind i produktets hus, kan medføre en kortslutning og ødelægge produktets elektronik.

- ▶ Hold væsker af enhver slags borte fra produktet.
- ▶ Undlad at bruge opløsnings- eller rengøringsmidler.

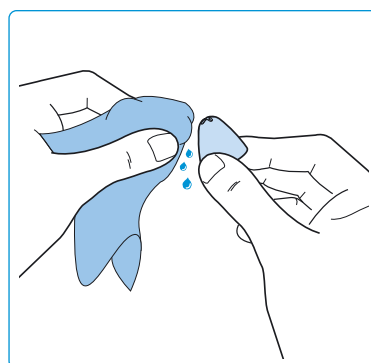
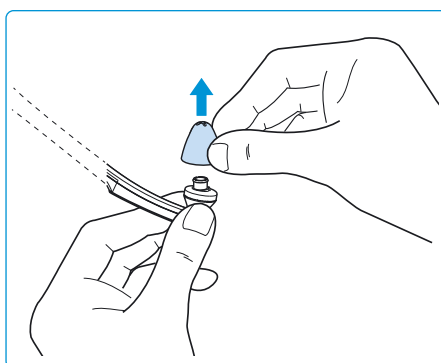
For at rengøre det trådløse hovedtelefonsystem:

- ▶ Sluk dit trådløse hovedtelefonsystem, og træk senderens netstik, før du begynder med rengøringen.
- ▶ Produktet må udelukkende rengøres med en blød, tør klud.
- ▶ Rengør af og til ladekontakterne på stetoskop-hovedtelefonen og i ladeholderen med f.eks. en vatpind.



Rengøring af ørepolstringerne:

- ▶ Træk forsigtigt ørepolstringerne af hovedtelefonen.
- ▶ Rengør ørepolstringerne med varmt sæbevand, og skyl dem derefter grundigt.
- ▶ Lad ørepolstringer tørre fuldstændigt ved rumtemperatur.
- ▶ Sæt igen ørepolstringerne på hovedtelefonen.



i Af hygiejniske årsager skal ørepolstringerne udskiftes regelmæssigt. Du kan få ekstra ørepolstringer i forskellige materiale- og formudførelser hos din Sennheiser-forhandler.

Udskiftning af stetoskop-hovedtelefonens batteri

Stetoskop-hovedtelefonens genopladelige batteri BAP 800 er indbygget særligt kompakt i hovedtelefonhuset og skal ikke udskiftes eller tages ud.

Men hvis stetoskop-hovedtelefonens funktionstid reduceres kraftigt, eller hvis der vises en ladefejl ved opladning af batteriet (se side 14), kan batteriet være brugt op eller defekt og skal udskiftes.

FORSIGTIG

Fare for skader på produktet!

Under garantiperioden må batterierne udelukkende udskiftes eller fjernes af en Sennheiser servicepartner. Ellers bortfalder garantien.

► Kontakt din Sennheiser servicepartner, hvis batterierne skal udskiftes eller fjernes.

Når garantiperioden er udløbet, kan du få udskiftet eller fjernet batterierne på et kvalificeret fagværksted på en egnet måde. Anvisninger for kvalificerede servicecentre om, hvordan batterierne fjernes, kan fås hos Sennheiser-servicepartneren.

Du har brug for egnet værktøj til udskiftningen. Af denne grund anbefaler vi at få batteriet udskiftet hos din Sennheiser-partner. Sennheiser-servicepartneren i dit land kan du finde på www.sennheiser.com.

Anvendelse af ekstra funktioner

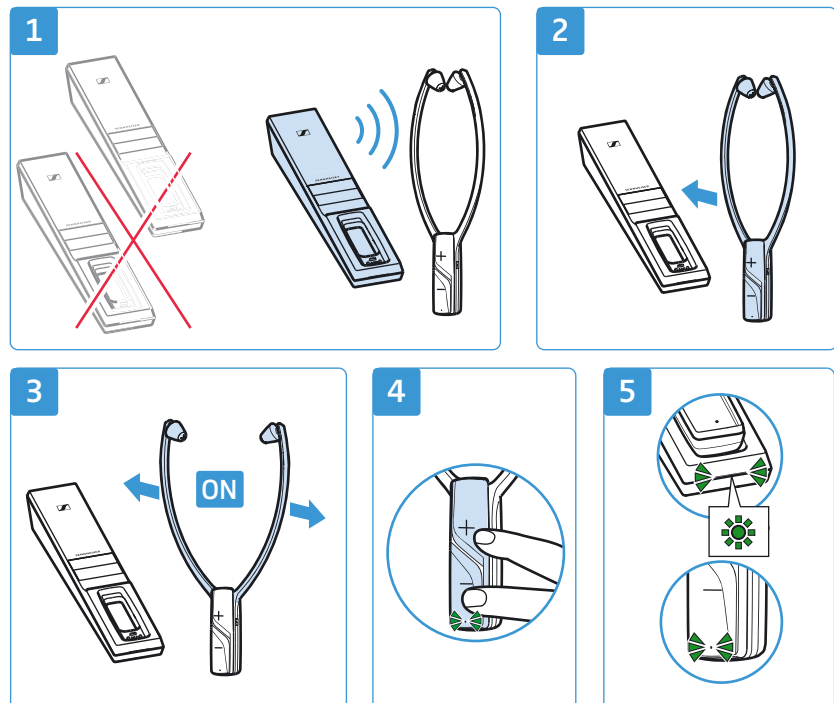
De følgende ekstra funktioner er ikke nødvendige til den normale anvendelse af den trådløse hovedtelefon. Men du kan udvide anvendelsesmulighederne med den.

Parring af stetoskop-hovedtelefonen med senderen

Stetoskop-hovedtelefonen og senderen i dit trådløse hovedtelefon-system er allerede parret med hinanden i leveringstilstanden. Du skal kun udføre følgende trin, når du ønsker at gendanne parringen eller parre andre stetoskop-hovedtelefoner med senderen.

Du kan samtidigt forbinde op til 2 parrede stetoskop-hovedtelefoner med din sender.

- 1 Sørg for, at der kun befinder sig 1 sender, som du ønsker at parre stetoskop-hovedtelefonen med, i den trådløse rækkevidde.
- 2 Placér stetoskop-hovedtelefonen så tæt som mulig på senderen.
- 3 Tænd stetoskop-hovedtelefonen ved at åbne bøjlerne.
- 4 Tryk samtidigt på lydstyrkeknapperne +/-, og hold dem inde i mindst 5 sekunder, indtil modtagerens statuslysdiode blinker grønt hurtigt.
- 5 Slip derefter lydstyrkeknapperne +/-.
Så snart parringsprocessen er afsluttet, lyser lysdioden *Hovedtelefonstatus* og lysdioden *Senderstatus* grønt. Lydoverførslen mellem sender og stetoskop-hovedtelefon starter.



Opladning af batteri med ladeadapteren MCA 800

Hvis du har erhvervet en ekstra ladeadapter MCA 800, kan du også oplade stetoskop-hovedtelefonen med ladeadapteren.



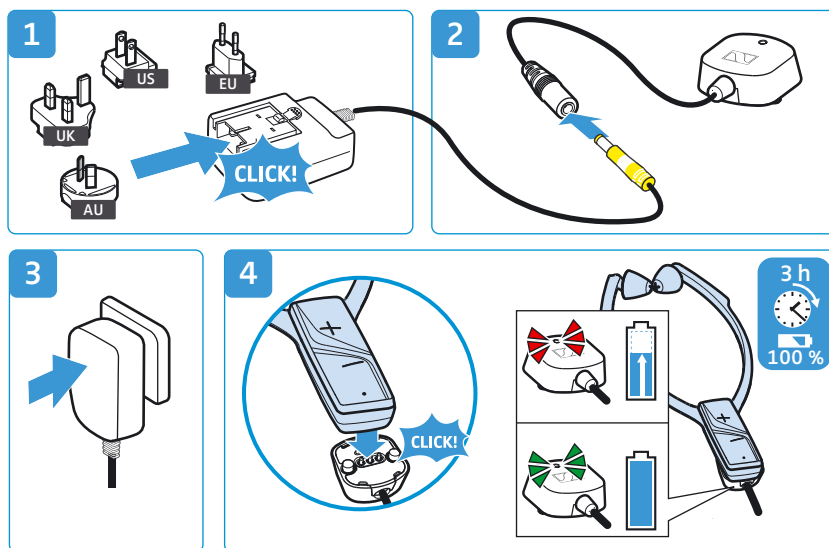
ADVARSEL

Forstyrrelser på grund af magnetfelter!

Ladeadapteren MCA 800 skaber kraftige permanente magnetfelter. Felterne kan forstyrre pacemakere og implanterede defibrillatorer (ICD'er).

- ▶ Sørg for, at der altid er en afstand på mindst 10 cm mellem ladeadapterens magnetholdere og pacemakere eller implanteret defibrillator.

- 1 Vælg den passende ladeadapter, og skub den på netdelen, indtil det kan høres, at den går i indgreb.
- 2 Forbind strømforsynings stik med tilslutningsbøsningen på ladeadapteren MCA 800.
- 3 Sæt strømforsyningen i stikkontakten.
- 4 Forbind ladeadapteren med ladekontakterne på stetoskop-hovedtelefonen. Ladeadapteren rykkes magnetisk til den rigtige position. Batteriet oplades. På ladeadapteren lyser lysdioden rødt. Lysdioden lyser grønt, når batteriet er ladet helt op



- i** Du kan også anvende stetoskop-hovedtelefonen under opladningen. Men vær opmærksom på, at modtageren kan opvarmes lidt under opladningen.

Når lysdioden blinker rødt-grønt på ladeadapteren, er der forekommet en lade-/batterifejl. Fjern i dette tilfælde ladeadapteren fra stetoskop-hovedtelefonen. Yderligere informationer det genopladelige batteri findes på side 20.

I tilfælde af problemer

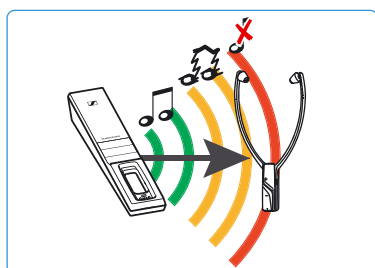
Problem	Mulig årsag	Mulig afhjælpning	Side
Senderen tændes ikke	Ingen nettilslutning	Kontrollér strømforsyningens tilslutninger.	13
Stetoskop-hovedtelefonen kan ikke tændes	Batteriet er afladet	Oplad batteriet.	14
	Batteriet er dybafladet	Oplad batteriet i flere timer. Ved et dybafladet batteri starter opladningsprocessen evt. først efter en vis tid (op til 1 time).	
Ingen lyd	Ingen nettilslutning	Kontrollér strømforsyningens tilslutninger.	13
	Lydstikket er ikke sat rigtigt i	Kontrollér stikforbindelsen.	10
	Lydkilden er slukket	Tænd lydkilden.	–
	Den analoge lydkildes lydstyrke er indstillet på minimum, eller lyden af frakoblet	Forøg den analoge lydkildes lydstyrke til mindst en middel værdi/deaktiver frakoblingen af lyden på lydkilden.	–
	Audiokablet er defekt	Udskift audiokablet.	–
	Stetoskop-hovedtelefonen er ikke parret rigtigt med senderen (f.eks. ekstra stetoskop-hovedtelefoner/modtagere)	Par stetoskop-hovedtelefonen og senderen igen.	21
Lyden forsvinder af og til	Stetoskop-hovedtelefonen befinder sig uden for senderens rækkevidde	Reducér afstanden mellem stetoskop-hovedtelefon og sender.	–
	Signalet af afskærmet	Fjern forhindringer mellem sender og stetoskop-hovedtelefon.	–
	Forstyrrende enheder (f.eks. WLAN-router, Bluetooth-apparater eller mikrobølgeovne) i omgivelserne	Ændr senderens opstillingssted eller hovedtelefonernes position. Opstil senderen min. 50 cm fra andre trådløse enheder.	9
Lyd for svag	Lydstyrken på stetoskop-hovedtelefonen er indstillet for svagt.	Forøg lydstyrken på stetoskop-hovedtelefonen.	17
	Den analoge audiokildes lydstyrke er indstillet for svagt.	Forøg den analoge lydkildes lydstyrke til mindst en middel værdi (ca. $1 V_{\text{eff}}$).	–
Lyd kun på en side	Balance er ikke indstillet korrekt	Indstil balancen.	18
	Audiokablet er ikke tilsluttet rigtigt	Kontrollér stikforbindelsen.	10
	Tv'et har kun en mono-hovedtelefonudgang	Anvend en adapter fra mono- til stereo-jackstik til tilslutningen af senderen.	–
Lyden er forvrænget	Audiokabel defekt	Udskift audiokablet.	–
	Lydkildens signal er forvrænget	Reducér lydkildens lydstyrke.	–
	Lydstyrken på stetoskop-hovedtelefonen er indstillet for kraftigt.	Reducér lydstyrken på stetoskop-hovedtelefonen.	17

Problem	Mulig årsag	Mulig afhjælpning	Side
Lysdioden <i>Hovedtelefonstatus</i> lyser rødt	Batteriet er næsten afladet	Oplad batteriet.	14
Funktionstiden reduceres	Batteriet er brugt op	Lad en autoriseret Sennheiser servicepartner udskifte batteriet.	20
Stetoskop-hovedtelefonen forbindes ikke med senderen	Stetoskop-hovedtelefonen er ikke parret med senderen	Par stetoskop-hovedtelefonen med senderen.	21
	Afstanden til senderen er for stor	Reducér afstanden mellem stetoskop-hovedtelefon og sender.	–
	Der er aktuelt forbundet 2 stetoskop-hovedtelefoner med senderen	Der kan maksimalt anvendes 2 stetoskop-hovedtelefoner samtidigt med senderen ved lyd gengivelse.	–

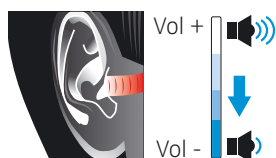
Hvis der forekommer problemer med dit produkt, der ikke står i tabellen, eller problemerne ikke kan udbedres med løsningsforslagene, der er anført i tabellen, skal du gå til RS 2000-produktsiden på www.sennheiser.com. Der findes der en aktuell liste med hyppigt stillede spørgsmål (FAQ).

Du kan også kontakte din Sennheiser-forhandler, hvis du har brug for hjælp. Sennheiser-forhandleren i dit land kan du finde på www.sennheiser.com.

Hvis du forlader senderens rækkevidde



Senderens rækkevidde afhænger af de omgivende betingelser, f.eks. hvor tykke væggene er og hvad de består af. Hvis du forlader senderens rækkevidde med stetoskop-hovedtelefonen, svigter lyder først af og til, før forbindelsen afbrydes endegyldigt. Lysdioden *Hovedtelefonstatus* på stetoskop-hovedtelefonen blinker grønt (eller rødt, når batteriet er næsten afladet). Senderen slukkes automatisk (standby), så snart der ikke længere er forbundet en stetoskop-hovedtelefon. Lysdioden *Senderstatus* er slukket.



ADVARSEL

Fare pga. høj lydstyrke!

Hvis du har overskredet senderens rækkevidde, og forbindelsen afbrydes, forbliver modtageren tændt. Hvis du forøger lydstyrken i dette tilfælde, er den indstillet kraftigere end før afbrydelsen af forbindelsen, når du igen er inden for rækkevidden.

- ▶ Foretag under ingen omstændigheder ændringer af lydstyrken, når du er uden for senderens rækkevidde.
- ▶ Tag stetoskop-hovedtelefonen af, før du igen bevæger dig inden for senderens rækkevidde.

Når du vender tilbage til senderens rækkevidde, tænder senderen automatisk igen, og forbindelsen genoprettes.

Tekniske data

System RS 2000

Bærefrekvens	2,4 til 2,4835 GHz
Modulationstype	8-FSK digital
Støjspændingsafstand	typ. 85 dBA ved 1 V _{eff}
HF-udgangseffekt	maks. 10 dBm
Latenstid	< 60 ms
Rækkevidde	Op til 50 m (ved visuel forbindelse)
Stetoskop-hovedtelefoner, der kan være forbundet samtidigt med senderen	2
Temperaturområde	Drift: 5 °C til +40 °C Opbevaring: -25 °C til +70 °C
Relativ luftfugtighed (ikke kondenserende)	Drift: 10 til 80 % Opbevaring: 10 til 90 %

Stetoskop-hovedtelefon RR 2000

Type	In-ear-hovedtelefoner, lukkede
Omformersystem	Dynamisk, neodymmagneter
Ørepolstringsmateriale	Silicone
Sendeområde	15 Hz til 16 kHz
Lydtrykniveau	Maks. 125 dB ved 1 kHz, 3 % klirfaktor
Klirfaktor	< 0,5 % ved 1 kHz, 100 dB SPL
Funktionstid	Op til 9 timer
Opladningstid for batteriet	Op til 3 timer
Spændingsforsyning	Indbygget lithium-polymer-batteri BAP 800, 3,7 V, 350 mAh
Vægt (med batteri)	Ca. 60 g
Dimensioner (slukket, B x H x D)	Ca. 102 mm x 265 mm x 23 mm

Sender TR 2000

Audiotilslutning	3,5 mm-stereo-jackstik Indgangsspændingsområde: 0,15 til 4,0 V _{pk}
Spændingsforsyning	5 V $\overline{=}$, 1 A Drift: typ. 1 W
Effektoptagelse	Standby: \leq 0,5 W (uden opladningsproces)
Dimensioner (B x H x D)	Ca. 50 mm x 42 mm x 270 mm

Strømforsyning NT 5-10AW

Nominal indgangsspænding/	100 – 240 V~/
Nominal indgangsstrøm	300 mA
Netfrekvens	50 – 60 Hz
Nominal udgangsspænding	5 V ===
Nominal udgangsstrøm	1 A
Temperaturområde	Drift: 0 °C til +40 °C
	Opbevaring: -25 °C til +70 °C
Relativ luftfugtighed (ikke kondenserende)	Drift: 10 til 80 %
	Opbevaring: 10 til 90 %

Producenterklæringer

Garanti

Sennheiser electronic GmbH & Co. KG yder 24 måneders garanti på dette produkt.

De gældende garantibetingelser findes på internetadressen www.sennheiser.com eller de kan fås hos din Sennheiser-forhandler.

I overensstemmelse med følgende direktiver

EU-overensstemmelseserklæring



- ErP-direktiv (2009/125/EF)
- RoHS-direktiv (2011/65/EU)

Hermed erklærer Sennheiser electronic GmbH & Co. KG, at radioudstyrstypen TR 2000, RR 2000 opfylder radioudstyrsdirektivet 2014/53/EU.

EU-overensstemmelseserklæringens fuldstændige tekst findes på følgende internetadresse:

www.sennheiser.com/download.

Henvisninger vedr. bortskaffelse



- WEEE-direktiv (2012/19/EU)
- Batteridirektiv (2006/66/EF og 2013/56/EU)

Symbolet med den overstregede skraldespand på hjul på produktet, batteriet/det genopladelige batteri og/eller emballagen gør opmærksom på, at disse produkter ikke må bortskaffes med det normale husholdningsaffald efter afslutningen af sin levetid men skal bortskaffes separat i overensstemmelse med forskrifterne. Overhold de gældende lovmæssige forskrifter i dit land angående affaldssortering med henblik på emballagerne.

Yderligere informationer om genanvendelse af disse produkter kan fås på kommunekontoret, de kommunale genbrugsstationer eller hos din Sennheiser-partner.

Den separate indsamling af udtjent el- og elektronikudstyr, batterier/genopladelige batterier og emballager har til formål at fremme genanvendelsen og/eller genvindingen og undgå negative følger, f.eks. som følge af potentielt indeholdte skadelige stoffer. Hermed yder du et vigtigt bidrag til at beskytte miljøet og sundheden.

Varemærke

Sennheiser er et registreret varemærke tilhørende Sennheiser electronic GmbH & Co. KG.

Andre produkt- og firmanavne, der er nævnt i denne betjeningsvejledning, kan være varemærker eller registrerede varemærker tilhørende deres respektive ejere.



Sennheiser electronic GmbH & Co. KG
Am Labor 1, 30900 Wedemark, Germany
www.sennheiser.com

Publ. 08/17, 570723/A02